

4711

Verbouw van Eau de Cologne fabriek tot 16 woningen en 1 bedrijfsruimte, Frans Halsstraat 7-13, Amsterdam

Projectarchitect:
Koen Crabbendam

Opdrachtgever:
Woningbedrijf Amsterdam

Constructeur:
bouwadvies bureau Strackee

Aannemer:
Stadswerk, Hoofddorp

Bouwkosten:
fl. 2.523.000, -

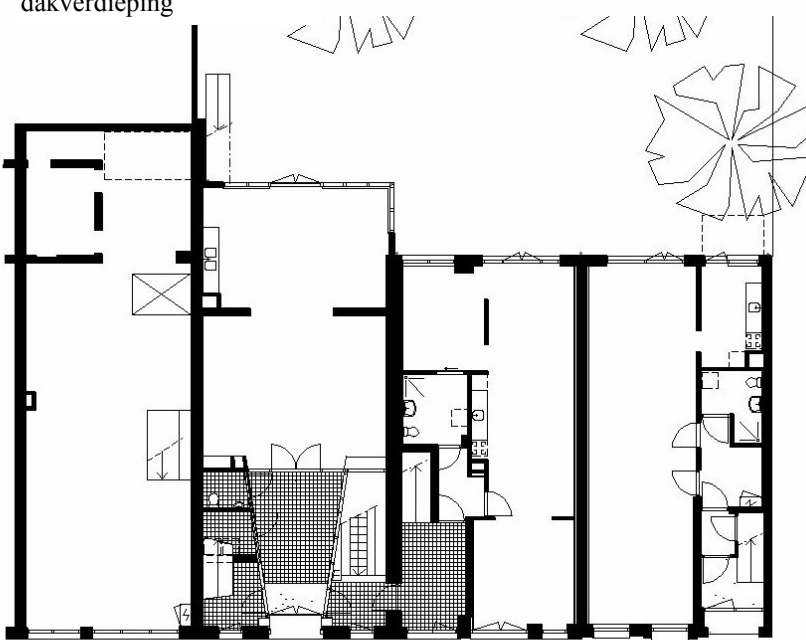
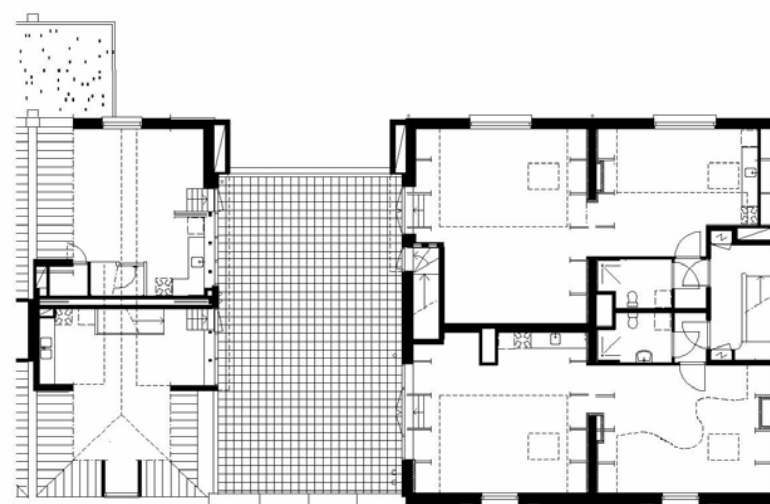
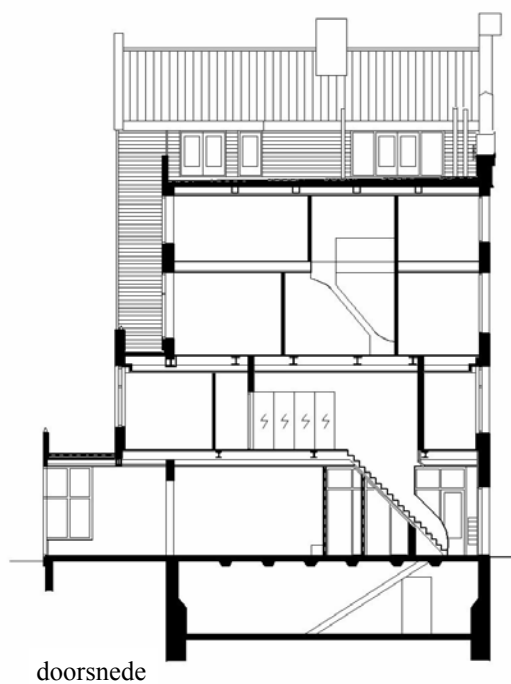
Gemiddelde huurprijs:
fl.

Oplevering:
december 2001

Het complex 4711 is vernoemd naar het bedrijf dat hier sinds 1918 Eau de Cologne produceerde. De vier panden met koetshuis en paardenstal zijn rond 1890 gebouwd. Vanaf de vestiging in de paardenstal achter nr.9 nam het bedrijf steeds grotere delen van de panden in gebruik. Garagedeuren in de voorgevel en een drietal betonkelders zijn stille getuigen van het voormalige fabrieksgebruik. Direct na het vertrek van de reukwaterfabriek in 1979 zijn de panden gekraakt. In nauw overleg met woonvereniging '4711' is vervolgens een verbouwplan gemaakt. De voorgevels zijn in oude stijl hersteld door het terugbrengen van timpanen en natuurstenen waterslagen. Ook de verbouwing van architect De Geus uit 1953 is met respect behandeld: het met travertin beklede fabrieksfront is hersteld en weer voorzien van de originele 4711 kleuren. In het binnen de gevel gelegen nieuwe portiek overziet men in een blik de diverse toegangen. Achter de verglaasde garagedeuren liggen een lithografiewerkplaats, een woning en de toegangen tot de groepsruimte, de fietsenberging en twee trappenhuisen. Aan de tuinzijde is het complex tot een eenheid gesmeed door alle bouwvolumes, die ten opzichte van de gemetselde achtergevel in- of uitspringen, met hout te bekleden.



Naast de voor de negentiende eeuwse stadsdelen zo typerende menging van functies wordt het plan ook gekenmerkt door een aantal collectieve elementen: driekwart van de bewoners betreden hun woning via de hoofdentree waaraan ook een gemeenschappelijke woonkamer, tuin, wasruimte en fietsenberging liggen. Via het trappenhuis is bovendien een dakterras met uitzicht op het Rijksmuseum te bereiken. Dit terras is ook de buitenruimte en tweede vluchtroute van de vier dakwoningen. In de kelder liggen de woningbergingen. Ook in het interieur bleven historische elementen gehandhaafd: de bestaande trappen en traphekken zijn i.o.m. de bewoners behouden en voorzien van hun oorspronkelijke (kraak) heldere kleurstelling. De flexibele plattegronden zorgen voor een grote diversiteit aan woonvormen: ze kunnen zowel als loft als 3 kamerwoning worden gebruikt. Voor elk huishouden is een passende oplossing gevonden. De panden zijn door de bestaande kelders heen van een nieuwe fundering voorzien.



begane grond

7

9

11

13