

Pakhuis Wilhelmina

CASA architecten

‘broedplaats’ voor kunstenaars en startende bedrijven, Oostelijke Handelskade Amsterdam

Projectarchitect:
Hein de Haan m.m.v.
Koen Crabbendam

Projectteam:
Kees Gooris,
John Weijers

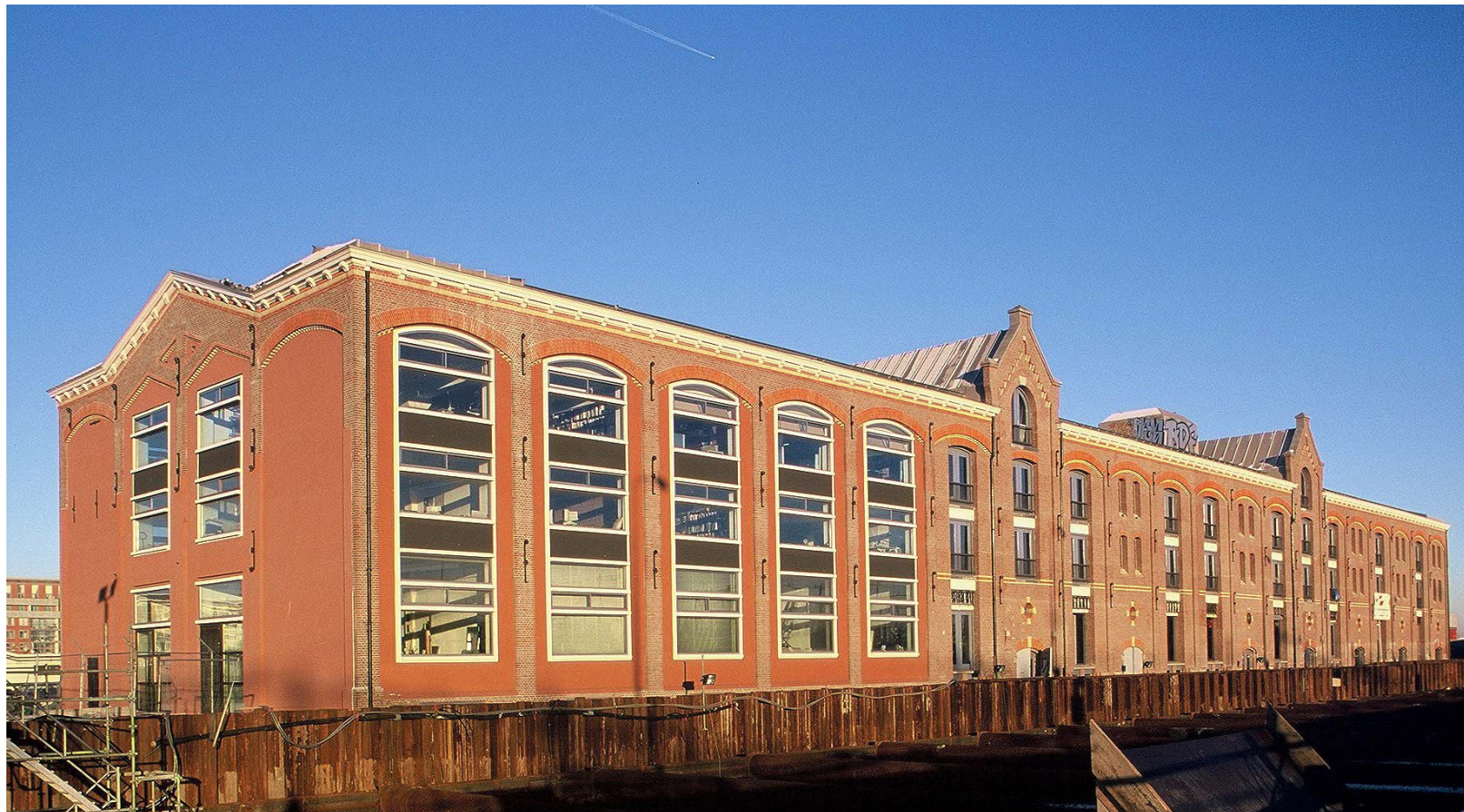
Opdrachtgever:
VVE pakhuis Wilhelmina i.s.m.
Gemeentelijk Grondbedrijf
Amsterdam

Aannemer:
Coen Hagedoorn Bouwgroep

Aanneemsom:
€ 3.900.000

Oppervlakte:
10.000 m² BVO

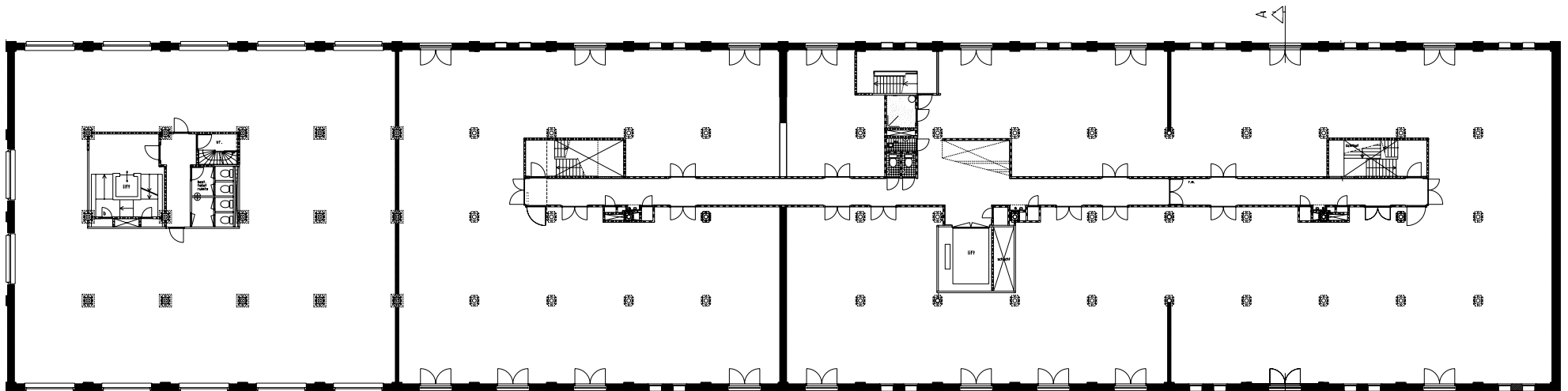
Oplevering:
2003



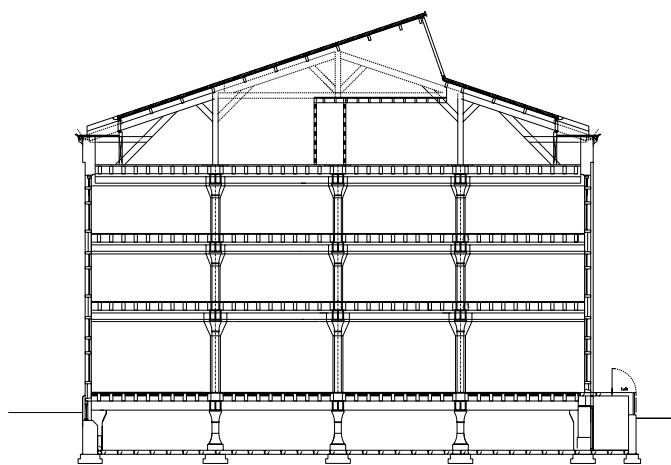
Het leegstaande pakhuis werd in 1983 gekraakt door kunstenaars die op zoek waren naar betaalbare werkruimte. Na jarenlange acties en discussies wordt het gebouw door de gemeente bestemd als broedplaats voor kunstenaars en startende ondernemers. De ateliers zijn nu eigendom van de stichting Wilhelmina. De vereniging Wilhelmina waar alle gebruikers lid van zijn, beheert het gebouw.

Pakhuis Wilhelmina is een typisch 19^e eeuwse pakhuis. De constructie bestaat uit gietijzeren kolommen en moerbalken met zware grenen balken en vloeren. De gevels zijn van massief metselwerk tot 66cm dik. In de jaren zestig is het westelijke deel tot kantoor verbouwd met betonnen kozijnen.





plattegrond eerste verdieping



doorsnede

De vraag was om met zo min mogelijk bouwkundige ingrepen de bestemming met ateliers, bedrijfsruimten en kantoren mogelijk te maken. Daarbij is een gebouwconcept ontwikkeld dat een flexibel gebruik in de tijd mogelijk maakt. Om het gebouw brandveilig te ontsluiten zijn er twee nieuwe trappenhuizen toegevoegd. Zo beschikt elke 'stapel' over een eigen verticale ontsluiting. Per verdieping bevindt zich een 'cluster' die 1-10 eenheden bevat. De grootte en plaats van de eenheden is vrij. De scheidingswanden zijn door de gebruikers zelf geplaatst.

Op de verdiepingen verbinden lange gangen de trappenhuizen zodat alle ateliers van de te handhaven goederenlift gebruik kunnen maken. De lichthoven rond de nieuwe trappen zorgen voor voldoende daglicht in deze inpandige gangen. Bij de kantoren is de bestaande personenlift gehandhaafd.

In de kapverdieping is extra vloerruimte gerealiseerd door over de volle lengte van het gebouw een glazen lichtstrook te plaatsen. Vanuit deze dakateliers heeft men een schitterend uitzicht over het IJ.

Aan het laadperron zijn extra gevelopeningen aangebracht om de openbare activiteiten op de bel-etage van het gebouw voor voorbijgangers op de kade zichtbaar te maken. Vooral 's avonds zorgt dit voor de gewenste culturele uitstraling van het gebouw.

In de wanden en plafonds van de gangen zijn de technische voorzieningen vanaf de centrale stijpunten per cluster verdeeld waarop per eenheid naar keuze kan worden aangesloten.

Zwevende dekvloeren zorgen voor een goede ateliervloer met voldoende brand- en geluidswering. Hierbij konden de monumentale vloerbalken in het zicht blijven. De gietijzeren kolommen zijn behandeld met een brandwerende verflaag.



atelier



kantoor