

# PROFESSOR TULPSTRAAT 4 T/M 8

CASA architecten

Restauratie van drie monumentale eind 19<sup>e</sup> eeuwse panden , te Amsterdam

Projectarchitect:  
Willem van Gils

Projectleider:  
Hans Boonstra

Medewerkers:  
Ann-Katrin Adolph  
Peter Heymen  
Erik Roelofsen  
Willem-Jan van Vijfeyken

Opdrachtgever:  
Stadsherstel Amsterdam

Constructeur:  
Berkhout Tros

Aannemer:  
Schakel & Schrale

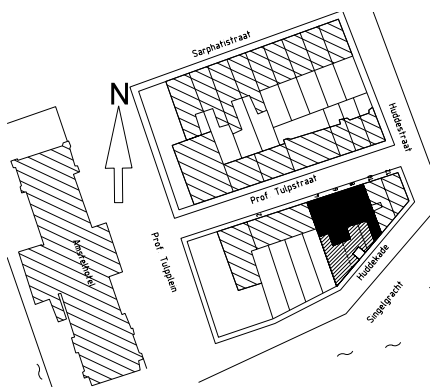
Anneemsom:  
€ 1.520.000

450 m2 kantoorruimte  
6 huurwoningen

Oplevering:  
Eind 2005



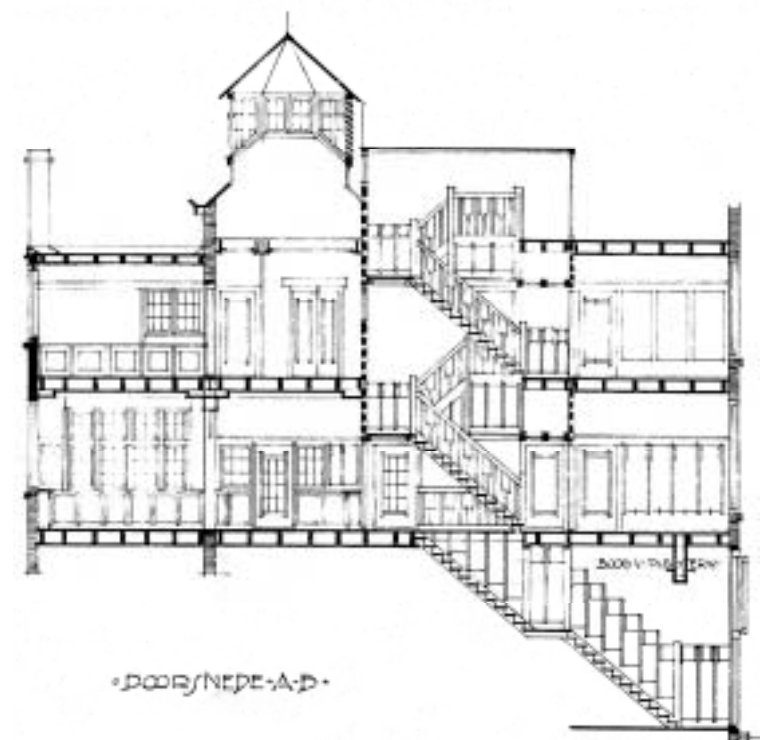
geveltekening

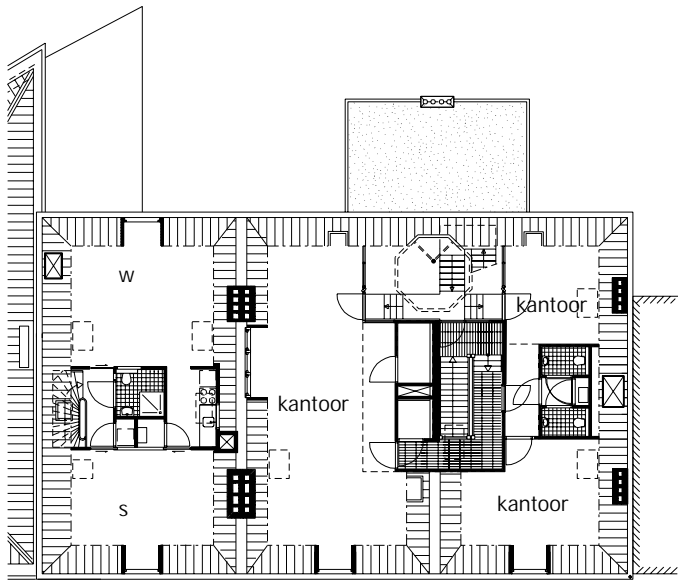


Door de ligging bij het prestigieuze Amstelhotel vestigden zich voor de 2e wereldoorlog diamantairs aan de Professor Tulpstraat. De eind 19e eeuwse woonpanden Tulpstraat 4 en 6 werden in 1920 door de Amsterdamse architect Harry Elte – onder meer bekend van zijn ontwerp voor de synagoge aan het Jacob Obrechtplein – verbouwd tot kantoor voor diamantair M. Saks.

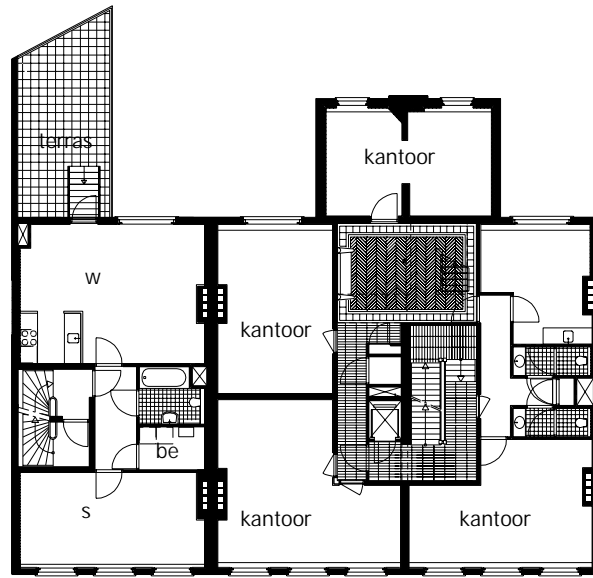


Het kantoor en de twee conciërgewoningen kregen bij deze verbouwing eigen entrees. De eerste verdieping werd tot representatieve kantoorruimte verbouwd. De verbouwing werd uitgevoerd in de stijl van de Amsterdamse School. De delen die niet verbouwd werden behielden hun eind 19e eeuwse stijlkenmerken.

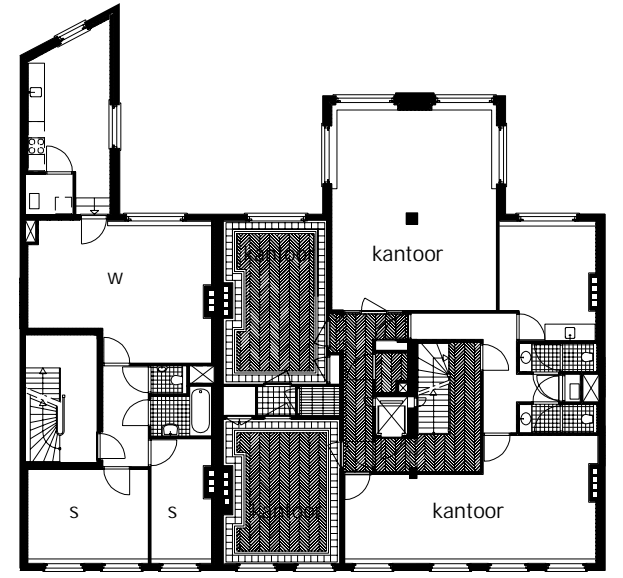




zolder verdieping



2e verdieping

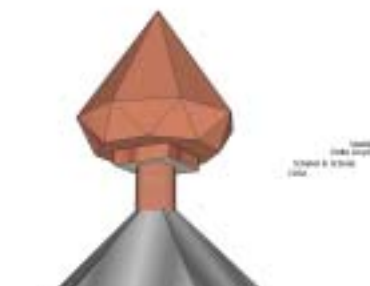


eerste verdieping

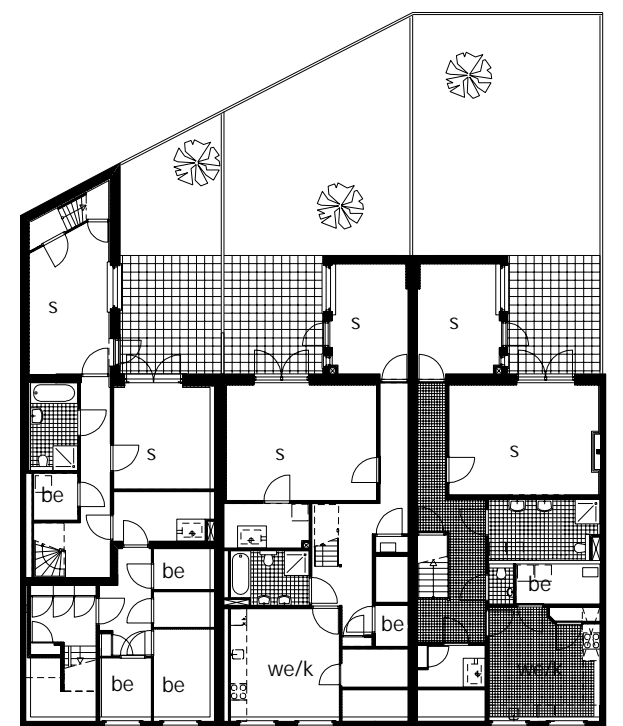
De oneven kant van de Professor Tulpstraat is deels op en deels naast het voormalige vestingbolwerk gebouwd. Aan de randen ontstonden hierdoor extreme zettingen en scheurvorming. In de jaren negentig werden plannen voor nieuwbouw gemaakt. Verzet van bewoners die een beroep deden op behoud van het joodse erfgoed, en de kentering in het gemeentelijk beleid van sloop-nieuwbouw naar behoud en herstel, zorgden ervoor dat de panden gerestaureerd konden worden.

In Tulpstraat 4 en 6 zijn nog veel oorspronkelijke interieurs en onderdelen als schouwen, paneeldeuren en lambriseringen aanwezig. Twee kluizen getuigen van het diamantairsverleden. Verder zijn een dubbele keuken (kosjer en niet-kosjer) en een fonteintje met twee zeephoudertjes in een van beide woningen sporen van de Joodse bewoners. De schrijver Leon de Winter legt het restauratieproces van de straat in een filmdocumentaire vast. Hij onderzoekt daarbij de bewonersgeschiedenis als een speurtocht door de tijd.

Bij nader onderzoek bleken op zolder oude deuren en ramen en een bank naar ontwerp van Elte opgeslagen te zijn. Deze elementen worden hergebruikt. Oorspronkelijk was het dubbelpand aan de achterzijde voorzien van een achtkantige met zink bedekte daklantaarn. Op basis van de bouwaanvraagtekeningen van Harry Elte uit 1919 wordt deze lantaarn weer teruggeplaatst. De lantaarn wordt bekroond met een pinakel in de vorm van een diamant waarin de namen van de partijen betrokken bij de restauratie gegraveerd worden.



begane grond



souterrain