

Prof Tulpstraat 2- Professor Tulpplein 4

CASA architecten

Restauratie van een monumentaal eind 19^e eeuws kantoorgebouw tot appartementen

Projectarchitect:
Willem van Gils

Projectleider:
Hans Boonstra

Projectteam:
Annette van Apeldoorn
Machteld Bokhove
Ann-Katrin Adolph

Opdrachtgever:
Delta Lloyd Vastgoed

Constructeur:
Berkhout Tros

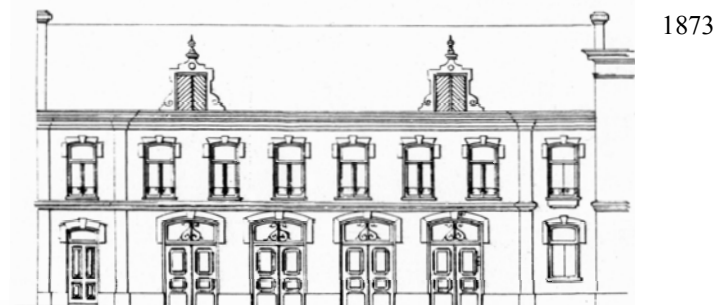
Aannemer:
Schakel & Schrale

Aanneemsom:
€ 1.620.000

7 vrije sectorhuurwoningen
2 woonwerkwoningen

GBO: 160m²/woning

Oplevering:
Eind 2005



1873

1884



1887

architecttekeningen



Op de plek van het voormalige Oosterbolwerk werd in 1867 het Amstelhotel gebouwd. Al gauw bleek er behoefte aan een stalgebouw voor paarden en koetsen. In 1873 werd Professor Tulpstraat 2 gebouwd als koetshuis met woningen aan het Tulpplein. In 1884 werd er een verdieping met kantoren voor diamantairs toegevoegd, en drie jaar later nog een verdieping. De stallen op de begane grond werden vervangen door kantoorruimte. Aan het gebouw werd een kelder toegevoegd. In een vrij korte periode na de bouw zijn er dus in totaal drie verdiepingen toegevoegd!

Het pand is deels op en deels naast het voormalige vestingbolwerk gebouwd. Hierdoor ontstonden extreme zettingen en scheurvorming. Voor de hele rij panden aan de Professor Tulpstraat werden in de jaren negentig plannen voor nieuwbouw gemaakt. Er trad echter een kentering in het gemeentelijk beleid ten aanzien van de eind 19^e eeuwse bebouwing op. Het streven werd om zoveel mogelijk bestaande panden met architectonische waarde te behouden. Op grond van een haalbaarheidsonderzoek van CASA architecten besloot de opdrachtgever het pand – ondanks de extreem slechte staat – te restaureren. De gemeente plaatste het pand op de monumentenlijst.



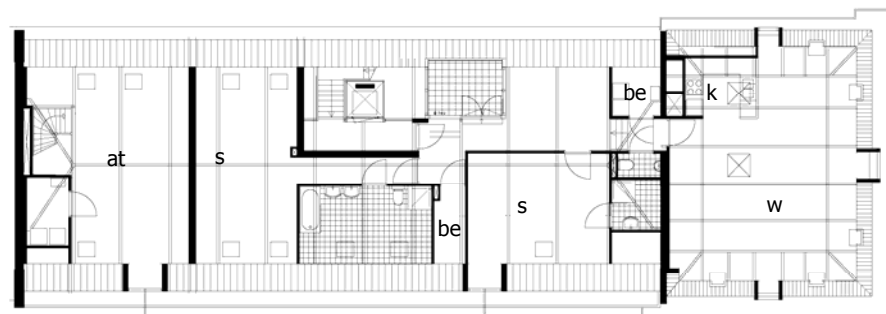
geveltekening



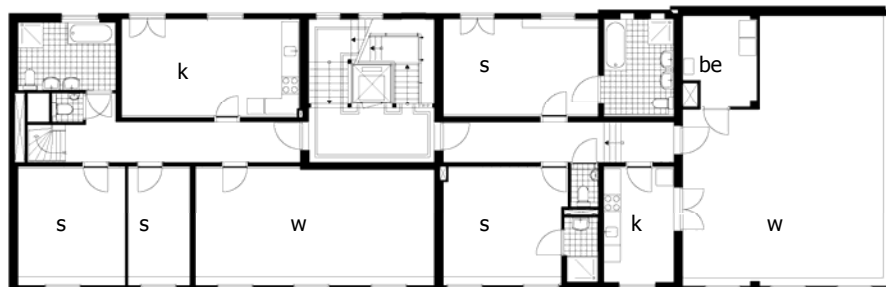
Uitgangspunt is om zoveel mogelijk oude elementen te behouden. De ligging recht tegenover het Amstelhotel maakte het voor de hand liggend om te kiezen voor grote en luxe huurwoningen. Twee appartementen zijn voorzien van een grote werk- of praktijkruimte.

Het bestaande trappenhuis wordt doorgetrokken naar de zolderverdieping. De monumentale onderdelen worden door de firma Rescura Bleijenberg gerestaureerd. Om de transparantie te behouden, wordt de nieuwe liftinstallatie met een glazen schacht uitgevoerd.

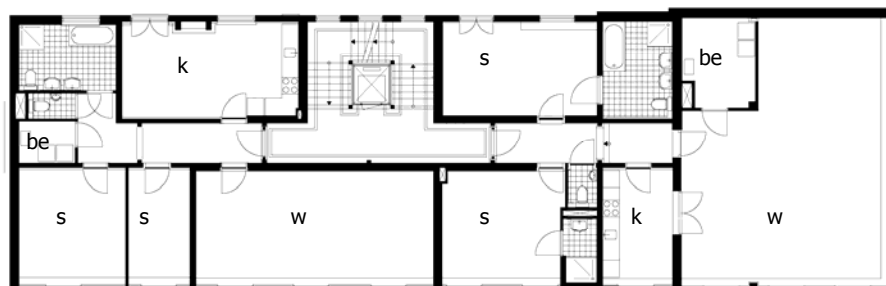
Het pand kent deels een draagstructuur met gietijzeren kolommen en deels met houten dragende wanden. De gietijzeren kolommen komen weer in het zicht en worden met een brandwerende coating behandeld. De houten kolommen worden brandwerend bekleed. De bestaande plafonds met ornamenten worden gerestaureerd. Extra geluid- en brandwering wordt aan de bovenzijde van de vloeren aangebracht. De meeste schuiframen worden vervangen door nieuwe schuiframen met een uitgekiend systeem van tochtwering. In plaats van dubbel glas is er gekozen voor gelaagd glas dat bij een iets lagere isolatiewaarde het meest overeenkomt met het oorspronkelijke beeld.



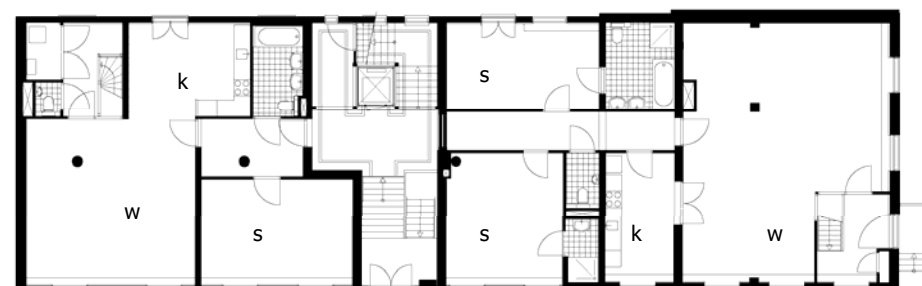
zolder verdieping



tweede verdieping



eerste verdieping



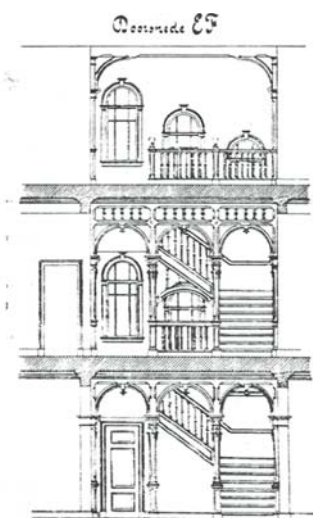
begane grond



souterrain



trappenhuis



dwarsdoorsnede



gietijzeren kolom begane grond