

BO1 Collectief particulier opdrachtgeverschap **CASA** architecten

Nieuwbouw van 69 woningen, 26 bedrijfsruimten en 15 parkeerplaatsen op het Borneo Eiland te Amsterdam

Projectarchitecten:
Siem Goede en Hein de Haan

Opdrachtgever:
Stichting BO1, Amsterdam

Coördinator:
W.P.J. Maters Projectcoördinatie

Ondersteuning bij de uitvoering:
Woningbedrijf Amsterdam

Aannemer:
Teerenstra BV, Heiloo

Gem. bouwkosten, ex grondkosten:
fl. 138.200,-

Verkoopprijzen:
fl. 164.000 tot fl. 362.000 v.o.n.

Oplevering: 1997



Collectief Particulier Opdrachtgeverschap

Het uitgangspunt bij dit door CASA architecten opgezette project is dat zij rechtstreeks werkt in opdracht van de aanstaande bewoners en gebruikers, zonder tussenkomst van een ontwikkelaar.

Bouwen op Maat

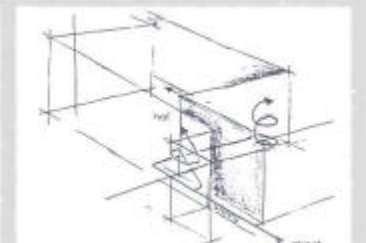
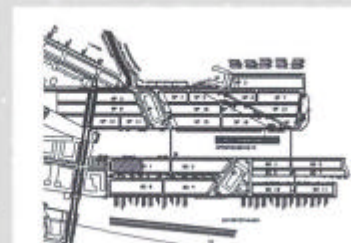
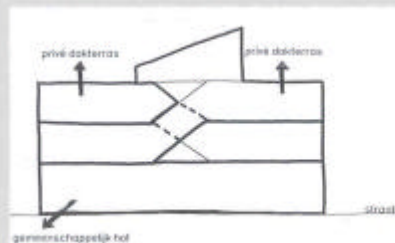
Men kan uitgebreid overleggen over de indeling en uitrusting van de eigen woning en bedrijfsruimte. CASA architecten maakt een brochure met woningtypen en bedrijfsruimten met de bijbehorende budgetten, waaruit de deelnemers een woning en werkruimte kunnen kiezen.

Wonen en Werken

De begane grond laag is bruto 3,5 meter hoog en daarmee geschikt voor de bedrijfsruimten die voor het merendeel direct vanaf de straat te bereiken zijn. Door de aard van het planproces is het mogelijk om naar behoefte kleinschalige bedrijfsruimten te ontwikkelen die dicht bij de woning gelegen zijn. Op de kop aan de westzijde liggen de grotere bedrijfsruimten, waaronder een chinees restaurant.

Laagbouw in Hoge Dichtheid

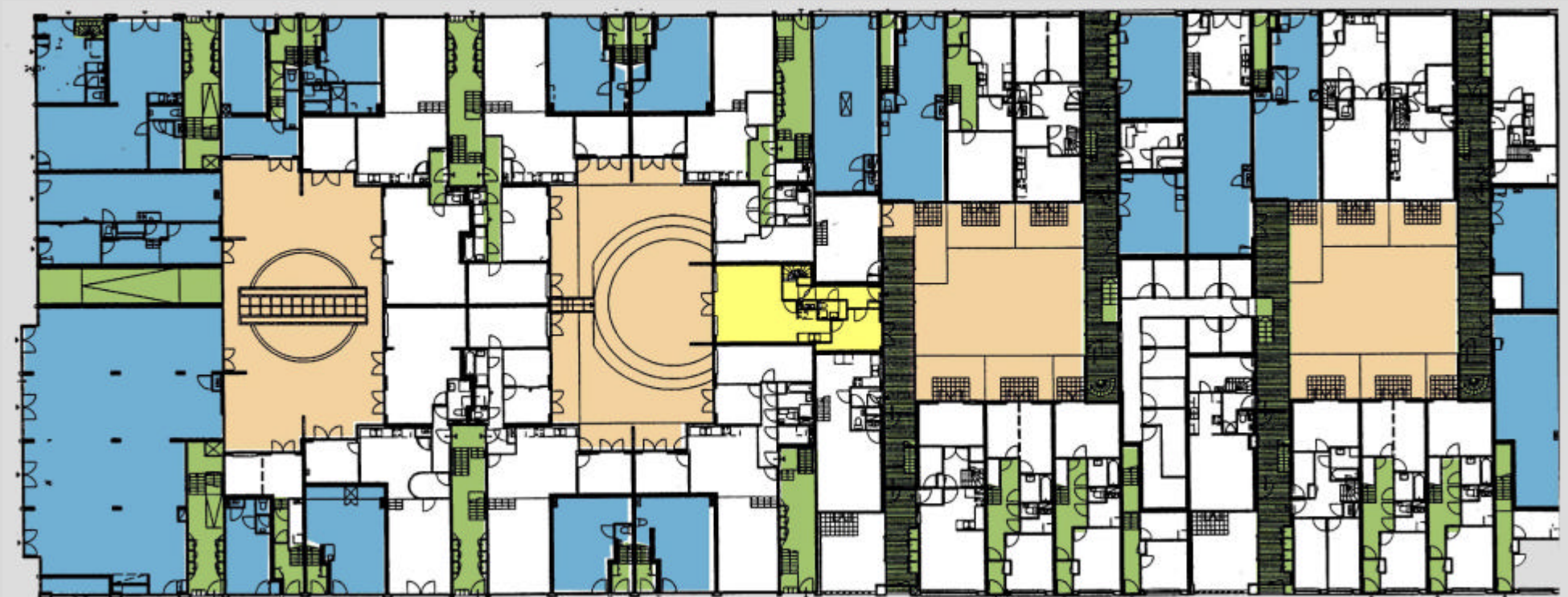
Het op deze wijze ontwikkelde bouwplan past in het stedenbouwkundig plan voor Borneo en Sporenburg, twee schiereilanden in het Oostelijk Havengebied. In dit plan wordt wonen direct aan de straat, met veel buitenruimte, gecombineerd met een hoge stedelijke dichtheid. Het bouwplan bevat vier binnenhoven, die gedeeltelijk samen gebruikt worden. Daarnaast heeft iedere woning een privé balkon of dakterras.





De bewoners verenigen zich in een organisatie welke zich inzet voor het algemeen belang. Er wordt een woning voor gemeenschappelijk bezit gebouwd, welke gebruikt wordt voor bijvoorbeeld kinderopvang (door ouders opgezet), vergaderruimte en gastverblijf. Deze woning ligt aan een grote gemeenschappelijke tuin die via de bergingsgangen voor alle bewoners is te bereiken. Daarnaast bevinden zich in het blok nog een gemeenschappelijke doka, werkplaats en expositieruimte.

De genoemde contacten en samenwerkingsvormen leiden tenslotte tot een sterke sociale structuur, die elders in een nieuwe wijk pas na jaren samenleven tot stand komt.



De werk en -bedrijfsruimten zijn blauw, woonruimten wit, gemeenschappelijke ruimten en hofjes roze en de gemeenschappelijke woning geel